

# 中华地理一奇峰 ——追忆百年林超视频内容与制作

刘 闯<sup>1</sup>, 洪诗荣<sup>2</sup>, 林永信<sup>3</sup>

(1. 中国科学院地理科学与资源研究所, 北京 100101;

2. 广东省揭阳市电视台, 揭阳 522010;

3. 广东省揭阳市公共服务部, 揭阳 522010)

**摘要:** 中国地理学会决定, 在2009年10月在北京举行的纪念中国地理学会成立100周年的活动中, 将纪念林超教授诞辰100周年纳入其中。2009年4月, 中国地理学会在北京大学举行纪念林超教授诞辰100周年学术活动预备会, 会议决定纪念林超教授诞辰100周年活动内容和日程, 其中包括: ① 在北京大学召开“走向世界的中国地理学—纪念林超教授诞辰100周年学术研讨会”; ② 举行林超教授保藏重要中国地理学原始资料展; ③ 广东省揭阳真理中学校史馆—“敬德堂”(林氏故居)落成; ④ 制作林超教授生平影视作品。林超教授生平影视作品由中国地理学会供稿和素材、广东省揭阳市、揭阳市政府、揭阳广播电视台采编与制作。该影视作品于2009年10月完成并首次在“走向世界的中国地理学—纪念林超教授诞辰100周年学术研讨会”上播放, 2011年林超地理博物馆建设启动, 该作品归档至林超地理博物馆。该作品以翔实的历史资料和访谈资料, 以30分钟的篇幅, 从历史的角度和视野概括地展示了林超教授的一生是志切为祖国、为人民, 终生为地理学研究和地理学教育而殚精竭虑的一生, 他的地理学思想和对地理学的特殊贡献, 他崇高的人品和地理学精神是值得永远保藏、流传后代和在全世界范围内分享的宝贵财富。

**关键词:** 林超; 地理学家; 生平; 中国地理学会; 国际地理联合会

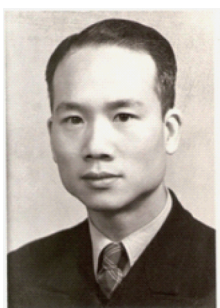
DOI: 10.11821/dlx2014S020

**数据引用格式:** 洪诗荣, 林永信. 中华地理一奇峰: 追忆百年林超. 全球变化科学研究数据出版系统, 2014. DOI: 10.3974/geodb.2014.01.20.v1, <http://www.geodoi.ac.cn/doi.aspx?doi=10.3974/geodb.2014.01.20.v1>

## 1 背景

林超 (1909.04.13-1991.06.01), 字伯超, 广东省揭阳人, 著名地理学家, 教育家, 中国地理学会走向世界第一人, 中国人文地理学开拓者, 综合自然地理学的奠基人, 中国大百科全书总编辑委员会委员兼地理学卷第一届编委会主任, 全国自然科学名词审定委员会委员兼地理学名词审定第一届编委会主任, 世界第一高峰—珠穆朗玛峰正名论证人, 原中国地理研究所所长、北京大学教授<sup>[1-2]</sup>。2009年中国地理学会成立100周年, 也是林超教授诞辰100周年。中国地理学会决定, 将纪念林超教授诞辰100周年纳入到中国地理学会成立100周年庆祝活动。

2009年4月13日在北京大学召开的预备会上决定纪念林超教授诞辰100周年活动内容和日程, 其中包括: ① 在北京大学召开“走向世



收稿日期: 2014-03-17; 修订日期: 2014-06-20

基金项目: 广东省揭阳市文化传播专项 [Foundation: Culture Communication Program of Jieyang City, Guangdong Province, China]

作者简介: 刘闯 (1948-), 女, 研究员, 主要从事全球变化信息、数据共享等研究。E-mail: lchuang@igsrr.ac.cn

界的中国地理学—纪念林超教授诞辰 100 周年学术研讨会”;② 举行林超教授保藏重要中国地理学原始资料展;③ 广东省揭阳真理中学校史馆—“敬德堂”(林氏故居)落成<sup>[3]</sup>;④ 制作林超教授生平影视作品。林超教授生平影视作品由中国地理学会供稿和素材、广东省揭阳市委、揭阳市政府、揭阳广播电视台采编与制作。该影视作品于 2009 年 10 月完成并首次在“走向世界的中国地理学—纪念林超教授诞辰 100 周年学术研讨会”上播放,2011 年林超地理博物馆建设启动,该作品归档至林超地理博物馆。

2 数据集简介

中华地理—奇峰—追忆百年林超 (LinChaoBioVideo) 的数据集名称、短名名称、通讯作者、作者、数据年代、数据出版单位、数据共享网络服务平台、数据集组成、出版及责任编辑等信息一并列于表 1。

3 数据主要内容

3.1 林超教授生平简介

林超博士,广东省揭阳人,北京大学教授,九三学社社员。他生于 1909 年 4 月 13 日,病逝于 1991 年 6 月 1 日。在他 82 年的人生历程中,对中国地理学、中国地理高等教育、中国地理学会、对促进中英学术交流和 中国地理学界的国际合作等诸多方面均做出过卓越和特殊的历史贡献。

林超先生出身于教育家庭,其父亲早年在广东创办揭阳真理中学。他在该中学毕业后到中山大学深造,并于 1930 年毕业于中山大学哲学系。他于 1934 赴英留学,1938 年获得利物浦大学地理学博士学位,他是英国利物浦大学首位地理学博士学位获得者。回国后,他先后任中山大学地理系主任、教授、理学院代院长、西南联合大学、复旦大学、金陵女子大学教授。1947 年起任中国地理研究所所长。他是中国地理研究所成立初期所组织的嘉陵江、新疆等一系列地理考察人文组的组织者和领队<sup>[4-6]</sup>。他是中国地理研究所早期学术出版物《地理》杂志和中国地理学会代表性学术杂志《地理学报》的创建人之一<sup>[5,7]</sup>。他是联合国教科文组织第四次世界大会中国代表团顾问、英国文化委员会顾问。他于 1949 年以中国代表团团长和中国地理研究所所长的身份出席在葡萄牙首都里斯本举行的第十六

表 1 中华地理—奇峰—追忆百年林超 (LinChaoBioVideo) 影视作品元数据简表

数据库(集)名称	中华地理—奇峰—追忆百年林超		
数据库(集)短名	LinChaoBioVideo		
通讯作者	林永信,广东省揭阳市 (lyx02@126.com)		
数据作者	洪诗荣,广东省揭阳市电视台; 林永信,广东省揭阳市 (lyx02@126.com)		
数据年代	2009		
播放时间	30 分钟		
数据格式	*.VOB	数据量	602MB
数据出版单位	中国科学院地理科学与资源研究所 DOI:10.3974/ 中国科学院地理科学与资源研究所全球变化科学研究数据出版系统,http://www.geodoi.ac.cn;		
共享服务服务平台及联系信息	国家地球系统科学数据共享平台,http://www.geodata.cn 地址:北京市朝阳区大屯路甲 11 号 100101		
责任编辑	石瑞香,江东,林宁辉,何书金		
数据共享政策	本数据著作权所有者同意依据《全球变化科学研究数据出版系统》管理政策中“全社会公益性共享政策”实施共享。		

届国际地理联合会世界大会,代表中国地理学会申请加入国际地理联合会得到批准<sup>[8-10]</sup>,他开创了中国地理学会走向世界的新纪元。

中华人民共和国建立后,他任清华大学地学系教授,院系调整后,任北京大学地质地理系教授。林超教授在翔实地考证了关于世界第一高峰命名的国际之争基础上,提出为珠穆朗玛峰正名的科学和人文历史依据<sup>[11]</sup>,珠峰的命名被我国正式使用。他完成的作为大学教材的中国自然地理区划大纲,成为我国第一个全国性的综合自然地理区划方案<sup>[12]</sup>。此后几十年,他先后任中国地理学会自然地理专业委员会主任、北京市地理学会理事长、国际景观生态学会中国分会名誉理事长、中国大百科全书总编辑委员会委员兼地理学卷编委会主任、全国自然科学名称审定委员会委员兼地理学名词审定委员会主任<sup>[13]</sup>、北京市第三、第四届政协委员等学术和社会职务。林超教授一生杰出成就,彰显了他不仅是中国现代人文地理学开拓者、中国综合自然地理学奠基人,他以其在地理学界古今、中外、文理、理论与方法、科研与教学、独立研究与团队领衔皆通被誉为地理学大师<sup>[14]</sup>。他是中国地理学会走向世界第一人,他是杰出的地理教育家。他培养的数十名地理学高级人才在地理学界的不同领域起到继承与开拓、领衔与中坚的作用<sup>[15-16]</sup>。

### 3.2 我们心中的林超教授

林超教授一生志切为祖国、为人民,终生为地理学研究和地理学教育而殚精竭虑,他的高尚人品和对地理学的特殊贡献得到国内外同仁和后人的缅怀和追忆,限于篇幅,概括并汇集大家的要点,如下。

- 黄秉维 (中国科学院院士、原中国科学院地理研究所所长、原中国地理学会理事长): 在我心中,林先生是志切为祖国、为人民,终生为地理学研究与地理教育而殚精竭虑的“谦谦君子”<sup>[1]</sup>。(1993)

- 吴传钧 (原中国科学院院士、中科院地理资源所 研究员,中国地理学会理事长、国际地理联合会副主席): (中国大百科全书地理卷第一届编委会主任的人选) 还是要把林超请出来! (1985)

- 黄炎培 (原中央人民政府政务院副总理,轻工业部部长。中国人民政治协商会议 副主席): (林超教授撰文“珠穆朗玛峰的发现与命名“一文) 有益于世道之作

- 王一迺 (北京大学 教授,原北京大学常务副校长): 您是北京大学的骄傲,我代表北京大学问候您! (1989, 1990, 1991)

- 曾绍璇 (华南师范大学教授、地貌学家,原地理系主任,广东省地理学会副理事长): 中华地理一奇峰 (1989)

- 中山大学地理系 (林超教授八十诞辰贺信): 一代学者之楷模 (1989)

- 王恩涌 (北京大学城市与环境学院 教授,原北京大学地理系党委书记) 一生为地理事业而献身的学者 (1991)

- 黄润华 (北京大学城市与环境学院 教授): 一学者、长者、一代宗师 (1991)

- 蔡运龙 (北京大学城市与环境学院 教授,土地研究室 主任,原中国地理学会副理事长): 仁者的风范 (1991)

- 钟功甫 (广东地理研究所 研究员): 一誉不喜而毁不怒 (1991)

- 陈传康 (北京大学 教授,原中国地理学会 自然地理专业委员会 主任): 作为他的学生应当继承和发扬他的这些优良传统 (1991)

- 王仰林 (北京大学 研究生院 常务副院长 教授): 什么时候都忘不了他的学生 (1991)

- 高泳源 (中国科学院地理科学与资源研究所 研究员): 一饱受压力,闭口不谈 (1991)

- 杨吾扬 (北京大学教授): 一有长者之风,而无凌人之处 (1991)

- 林云辉、林京辉、林宁辉、林延辉 (林超教授子女): 怀念爸爸 (1993)

- 刘闯 (美国国际地球科学信息网络中心 研究员), 刘阳 (美国沙吉诺州立大学 学生): (捐款设立林超地理学奖与北京大学的协议) 继承与弘扬林超教授地理学精神 (1997)
- 北京大学教育基金会: 林超教授为我校地理学领域的教学、科研、人才培养、国际学术交流做出了杰出的贡献 (1997)
- 一位英国教授 (北京大学黄润华教授转达): 我的父亲去世得早, 如果我能选择父亲的话, 我就选择他 (2009)
- 秦其明 (北京大学空间学院 副院长 教授) 学术思想泽后人, 贡献长存天地间 (2009)
- 孙观龙 (大百科全书总编委会): 众望所归的地理学编撰领衔专家 (2009)
- 刘永泰 (九三学社北京市委秘书长): 值得后辈敬仰和缅怀的学者 (2009)
- 郑度 (中国科学院院士, 中国大百科全书 地理卷 编委会 第二任主任): 林超先生是参与中国近现代地理学开拓和领导的一代宗师 (2009)
- 宋长青 (国家自然科学基金委员会地学部副主任, 中国地理学会副理事长): 林先生是中国地理学界少有的、在地理学的文理、古今、中外、理论与方法、教学与科研、培养学生等方面皆通的地理学大师! (2009)
- Ronald F. Abler (国际地理联合会 主席): A Giant in Geography (地理学的泰斗) (2009)
- 杨桂山 (中国科学院南京湖泊与地理研究所 所长 研究员): 全所人不会忘记他 (2009)
- 马霁乃 (北京大学遥感与地理信息系统研究所 教授): 地理教育家—林超教授 (2009)
- 莫多闻 (北京大学城市与环境学院 党委书记 教授): 林超教授的地理学思想和对地理学的贡献是中国地理学的宝贵财富! (2009)
- 保继刚 (中山大学校长助理, 地理与规划学院院长、中国地理学会副理事长): 林先生是在中国地理学发展史上为数不多的、在世时得到的荣誉远远小于他的贡献的杰出学者 (2009)
- 傅伯杰 (中国科学院生态环境中心 研究员, 国际景观学会副主席、中国地理学会副理事长): 中国景观生态学研究的前驱者和奠基人 (2009)
- 肖笃宁 (中国科学院沈阳生态研究所 研究员 国际景观生态学会 中国委员会 主席): 林先生的指导和教诲, 林先生的支持和鼓励是我得以在近 20 年间推动中国景观生态学研究发展的巨大动力 (2009)
- 姜春良 (中国人民解放军军事科学研究院 研究员 少将, 中国军事地理研究会 副理事长): 他以地理位置、资源、人口为基础, 论证了第二次世界大战胜负之必然, 他对云南、新疆、蒙古的地理考察和研究, 是对我国军事地理学的杰出贡献 (2009)
- 申元村 (中国科学院地理科学与资源研究所 研究员: 中国地理学会自然地理专业委员会 副主任): 他是我国综合自然区划先驱之一 (2009)
- 林丽娇 (广东省揭阳市 副市长): 家乡杰出的先贤 (2009)
- 司徒尚纪 (中山大学 教授): 林超教授殚精竭虑、孜孜不倦, 为发展我国地理科学事业作出卓越贡献。而他为人处世的高风亮节, 也为世人仰止 (2009)
- David (英国利物浦大学教务长 教授): 利物浦大学与中国合作的开端者 (2009)
- 林永信 (广东省揭阳市政府办公室公务员): 诗书绵世泽 大爱育英才 (2009)
- 刘柯 (北京大学城市与环境学院 研究生, 林超地理学奖获奖者): 继承林超教授的地理学事业 (2009)
- 林延辉 (林超教授之子): 他对我最大的影响是“荣辱不惊、淡然处之”的人生哲学 (2009)



• 刘闯 (中国科学院地理科学与资源研究所 研究员, 联合国促进发展中国家科学数据共享与应用全球联盟执行委员会共同主席): 中国地理学会走向世界第一人 (2009), 他那璀璨的光芒必将在中国地理学的国宝库中闪烁! (恩师颂, 2009)

• 宋壮明 (广东省揭阳市真理中学校长): 杰出的学长 (2009)

• 王卉 (科学时报 记者): 在地理学历史上, 有一个人不能忘记, 也不应被忘记。 (2009)

• 林建华 (北京大学 副校长 教授): 北京大学的骄傲 (2009)

• 刘砚藕 (沈阳高压开关厂 退休工人): 我不认识林超教授, 但是我知道珠穆朗玛峰, 原来是这样一位地理学家做出了贡献, 了不起! (2010)

• 林宁辉 (林超教授之三女儿, 美国佛罗里达州政府地理信息系统主管): “Giving and Forgiving” 是爸爸留给我最好的礼物和财富 (2011)

• 叶少明 (广东省揭阳市 副市长): 揭阳为有林超而自豪 (2011)

• 饶宗颐 (汉学大师, 香港中文大学 教授): (“林超地理博物馆”) 这件事很重要、这件事值得做 (2011)

• 刘燕华 (中国地理学会理事长 国务院参事 中国科学院地理科学与资源研究所 研究员): 作为最优秀的地理学家之一, 他还在我们中间, 他的精神和地理学思想仍然鼓励着后来者探索未来和贡献地理学的伟大事业。 (2011)

• Ronald F. Abler (国际地理联合会 主席): 今天我们启动林超地理博物馆 (网络版) 的建设, 这个名字是为了纪念和缅怀中国地理学界和国际地理学界泰斗之一 - 北京大学林超教授 (2011)

• 郑度 (中国科学院 院士、中国科学院地理科学与资源研究所 研究员): 林超先生是参与中国近现代地理学开拓和领导的一代宗师。他在地理学诸多领域都做出了卓越的贡献。当今中国地理学走向世界与林超先生的贡献密不可分。 (2011)

• 杨勤业 (中国科学院地理科学与资源研究所 研究员): 深切缅怀一代宗师 (2011)

• 刘闯 (中国科学院地理科学与资源研究所 研究员, 林超地理博物馆 (网络版) 工作组 主任): 林超教授的地理学思想和贡献, 崇高的品格和精神是值得永远保藏、流传后代和在全世界范围内分享的宝贵财富 (2011)

### 3.3 影视作品题目的由来

1989年在林超教授80诞辰之际, 中国著名地貌学家曾绍旋为林超教授八十诞辰贺词赋诗一首<sup>[17]</sup>, 全文如下:

盛世贤能八十翁, 中华地理一奇峰。  
渝州创新开勋业, 南国先成专业功。  
燕国桃李已葱笼, 海外交流意气雄。  
敬仰南山思轶事, 风流独领一师宗。

林超教授生平影视作品的题目—中华地理一奇峰, 取自该诗第二句。

### 3.4 采访人物简介

在本作品完成过程中, 采访了林超教授生前同事、学生和家属, 主要包括:

王恩涌: 北京大学城市与环境学院教授, 曾任中国地理学会副理事长, 地理学科教学指导委员会副主任, “人文地理” 副主编等职。王恩涌1953年毕业于清华大学地质地理系自然地理专业, 毕业后在北京大学地理系长期从事教学科研的组织和管理工作的, 他曾任地理系秘书、系主任助理, 系副主任、系主任等组织管理工作。王恩涌教授著有“文化地理概论” 大学教程, 在北京大学地理系开设文化地理课程。

黄润华: 北京大学城市与环境学院教授, 曾任国家教委高等学校理科教育指导委员会委员。主要从事土壤地理学、环境科学方面的科研和教学工作。在林超教授担任中国大百

科全书地理卷第一任编辑委员会主任期间,担任林超教授的秘书。

姜春良:中国人民解放军军事科学院研究员、少将军衔,中国军事地理研究会理事长,地理学博士、战略学博士生导师。姜春良是林超教授培养的第一位获得博士学位的学生,是中国人民解放军历史上首位具有博士学位的现役军人,中央电视台、中央人民广播电台特约军事评论员。

蔡运龙:北京大学城市与环境学院教授,林超教授的学生(硕士和博士后);蔡运龙曾任中国地理学会副理事长,北京大学环境学院资源环境地理学系主任,北京大学土地科学中心主任和自然地理教研室主任。主要研究土地利用与土地覆被变化、土地资源调查与土地利用管理、综合自然地理学、自然资源评价与利用规划等。

刘闯:中国科学院地理科学与资源研究所研究员、林超地理博物馆工作组主任、国际地球观测组织中国国家委员会专家组副组长,中国科协联合会事务协商委员会委员,国际科学技术数据委员会发展中国家任务组秘书等职。刘闯系林超教授的学生(博士),主要从事地理信息科学、地理数据科学和全球变化科学数据共享领域的科学研究。

马礼:首都师范大学教授,林超教授的学生(博士)。马礼教授教学和主要研究领域为综合自然地理学和资源环境,他长期工作在教学第一线,是北京市优秀教师。

林云辉:林超教授有三女一子四个孩子,林云辉是长女。

林延辉:林超教授儿子。

**致谢:**中华地理—奇峰—追忆百年林超影视作品是在广东省揭阳市委、市政府的大力支持下完成,林丽娇副市长自始至终给予指导和支持。中国地理学会张国友秘书长、蔡运龙副理事长、中国科学院地理科学与资源研究所刘闯研究员、北京大学秦其明教授等给予帮助和支持。该作品是集体完成,具体分工如下:编导:洪诗荣,撰稿:洪诗荣、林永信,记者:林惜美、郑海生、杨习楷,摄像:王发斌,编辑:王发斌,解说:杨冬凌、方文,动画:钟庆生、吕兆鑫,监制:陈顺江,总监制:吕炎选,出品人:林冀明,特此一并致谢。

## 参考文献

- [1] 黄秉维. 为“林超地理学论文选”序. 北京: 北京大学出版社, 1993.
- [2] 蔡运龙. 林超的学术思想与成就. 地理学报, 1993, 48(3): 272-281.
- [3] 刘闯. 恩师颂. 揭阳日报, 2009-11-11.
- [4] 中国地理研究所二十九年度(1940年)概况. 地理, 1941, 1(1): 117-120.
- [5] 林超, 王德基, 郑象铎等. 乡土地理调查手册. 地理, 1941, 1(1): 217-227.
- [6] 林超, 楼同茂等. 嘉陵江流域地理考察报告, 地理专刊第一号. 南京: 中国地理研究所, 1946.
- [7] 高泳源. 中国地理研究所(1940-1999)记略. 地理研究, 1985, 4(1): 95-102.
- [8] National Committee Adhering to THE I.G.U., IGU Newsletter, 1950, 1(1).
- [9] 国际地理联合会通讯. IGU Newsletter, 1950, 1(1).
- [10] Provisional List of Delegation to the Fourth Session of the General Conference as of 15 September 1949, UNESCO 4C/INF/4(rev.2), Paris, 19 September 1949.
- [11] 林超. 珠穆朗玛的发现与命名. 北京大学学报, 1958, (4): 143-163.
- [12] 林超, 冯绳武, 关伯仁. 中国自然地理区划大纲. 北京: 北京大学地理系, 1954.
- [13] 中国大百科全书地理学卷. 北京: 中国大百科全书出版社, 1990.
- [14] 林超. 试论地理学的性质. 地理科学, 1981, 1(2): 97-104.
- [15] 林超. 关于高等学校的地理教育. 地理科学, 1982, 2(3): 284-288.
- [16] 林超. 地理学与地理学人才的培养. 地理知识, 1988, (9).
- [17] 曾昭璇教授致林超教授八十寿辰贺词. 1989.